

## Gwerthuso cyflwyniadau

Gwylwch y cyflwyniadau yn eu tro. Yna, ystyriwch y pwyntiau a ganlyn am bob un.

### 1. Y dewis o destun.

- Ydych chi'n meddwl bod y testun o ddiddordeb i'r siaradwr? Pam rydych chi'n dweud hyn?
- Oes digon o wybodaeth yn cael ei gyflwyno am y pwnc? Pa dystiolaeth sydd gennych i gefnogi'ch barn?
- Ydy'r siaradwr wedi:
  - ymchwilio i'r pwnc
  - dweud rhywbeth diddorol
  - cadw sylw'r gynulleidfa
  - paratoi delweddau deniadol a diddorol, e.e. pwerbwynt, arteffact, eitem ar fwrdd gwyn i helpu'r gynulleidfa ddeall a chofio'ch pwyntiau?

Pa dystiolaeth sydd gennych i gefnogi'ch barn?

### 2. Y cyflwyniad.

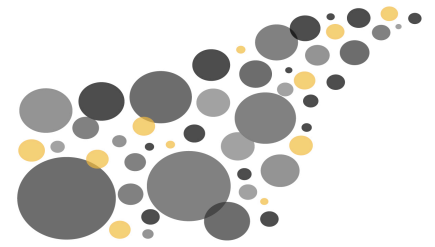
Mae angen ystyried y cynnwys a'r perfformiad. Ystyriwch y pwyntiau a ganlyn yn ofalus gan nodi enghrefftiau i gefnogi'ch barn lle'n bosibl.

O ran y **cynnwys**, ydy'r siaradwr wedi:

- cyflwyno'r pwnc ar y dechrau a rhoi amllinelliad o'r cyflwyniad
- sicrhau bod y pwyntiau'n llifo'n naturiol o un i'r llall
- cyflwyno digon o dystiolaeth ac enghrefftiau i gefnogi'r pwyntiau a wneir
- defnyddio iaith ffurfiol a brawddegau gweddol fyr
- cyfeirio at bwerbwynt, arteffactau neu adnoddau
- sicrhau nad yw'r print ar y sgrin yn rhy fach, bod pob delwedd yn berthnasol a bod yr adnodd yn help i'r gynulleidfa ddeall y dadleuon
- sicrhau nad oes gwallau ffeithiol na gramadegol yn y cyflwyniad nac yn yr adnoddau.
- cloi'r cyflwyniad drwy grynhoi'r prif bwyntiau?

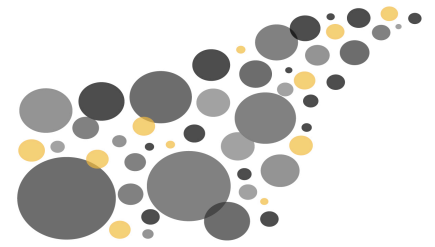
O ran y **perfformiad**, ydy'r siaradwr yn:

- edrych yn hapus ac yn hyderus
- sefyll mewn man addas gan wneud yn siwr bod pawb yn gallu gweld y sgrin
- gweld ei nodiadau'n ddidrafferth
- ymddwyn yn ffurfiol ond yn gyfeillgar, e.e. sefyll yn syth, dim eistedd, dim dwylo mewn pocedi
- cyfarch y gynulleidfa cyn dechrau, e.e. Bore da. Heddiw rwy'n mynd i siarad am ...
- cyfarch yr arholwr/arholwraig yn briodol (*chi* yn hytrach na *ti*)
- edrych ar y gynulleidfa a siarad â nhw, nid darllen nodiadau neu edrych ar y wal neu'r sgrin



- siarad yn bwyllog, yn glir ac yn gywir
- cyfeirio at y pwerbwynt/adnoddau yn y manau priodol/ar yr adegau priodol
- amseru'r cyflwyniad yn briodol
- gorffen drwy ddiolch am y gwrandawriad?

Pe baech chi'n gorfod rhoi adborth i'r tri ymgeisydd hwn, beth fydddech chi'n ei ddweud wrthynt?



### **Gwerthusiad o'r cyflwyniad ar 'Awtistiaeth' gan Elen.**

Mae cyflwyniad Elen yn frwdfrydig ac yn hyderus. Mae hi'n cyfarch y gynulleidfa'n briodol ac yn esbonio natur y cyflwyniad cyn dechrau. Mae'n amlwg bod ganddi ddiddordeb byw yn y pwnc gan fod aelod o'r teulu'n dioddef o'r cyflwr. Mae wedi ymchwilio'n ofalus er mwyn sicrhau bod ganddi ddigon o wybodaeth a'i bod yn gallu ymateb i sylwadau'r arholwraig ar ddiwedd y cyflwyniad.

Mae hi wedi paratoi nodiadau ar gardiau i'w chynorthwyo a phwerbwynt i'w helpu i gadw sylw'r gynulleidfa. Mae cynnwys y sleidiau'n briodol, yn berthnasol i'w sgwrs ac yn gywir. Mae hi'n cyfeirio atynt yn ôl yr angen.

Un o gryfderau Elen yw cywirdeb iaith, ond mae'n tueddu i fod braidd yn rhy gaeth i'w nodiadau. Efallai mai nerfuswydd sy'n gyfrifol am hyn oherwydd cawn dystiolaeth yn y modd y mae'n ymateb i gwestiynau'r arholwraig bod ganddi ddealltwriaeth lawn o'r pwnc.

Er mwyn gwella'r cyflwyniad ardderchog yma ymhellach, mae angen i Elen edrych mwy ar y gynulleidfa a'r phwerbwynt a llai ar ei nodiadau.

### **Gwerthusiad o'r cyflwyniad ar 'Effaith penderfyniadau gwleidyddol ar yr iaith Gymraeg' gan Siân**

Mae Siân yn dechrau'n syth ar ei chyflwyniad heb gyfarch y gynulleidfa. Mae hi'n nodi ei phwnc ac mae'n cyflwyno'r testun yn drefnus gan symud yn hwylus o sleid i sleid. Mae hi'n ddigon hyderus i wneud y cyflwyniad heb unrhyw nodiadau ond mae'n cyfeirio'n gyson at y sleidiau gan ddarllen rhannau ohonynt. Mae'n pwysleisio pwyntiau pwysig gan ymhelaethu arnynt yn ôl yr angen, ond mae hi hefyd yn edrych ar y gynulleidfa'n gyson.

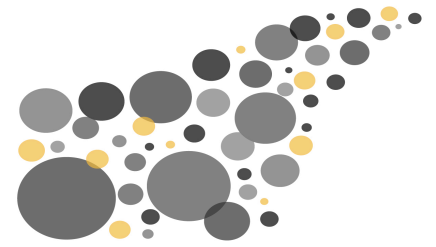
O safbwynt yr iaith, un o brif wendidau Siân yw cenedl enwau. Yn anffodus nid yw wedi gwirio cenedl **iaith a deddf** ac mae hi'n cyfeirio at y rhain yn gyson yn ei chyflwyniad. O ganlyniad, mae ganddi nifer o wallau treiglo. Mae ystod eang o wallau treiglo yn ei gwaith ac mae hi hefyd ar adegau'n defnyddio geiriau Saesneg yn y phwerbwynt ac yn ei chyflwyniad lle gallai fod wedi defnyddio'r geiriau Cymraeg, e.e **step fawr, term llywodraeth**.

Mae ei hymateb i gwestiynau'r arholwraig yn dangos fod ganddi wybodaeth drylwyr a dealltwriaeth dda o'r pwnc a ddewisodd. Yn anffodus, mae'n tueddu i ddefnyddio'r ffurf unigol wrth siarad â'r arholwr (**ti** yn hytrach na **chi**) ac mae gwneud cyflwyniad yn gofyn am elfen o ffurfioldeb.

### **Gwerthusiad o'r cyflwyniad ar 'Facebook' gan Llew**

Mae Llew yn dechrau drwy ddiolch am y cyfle i gael gwneud ei gyflwyniad. Mae'n esbonio pam y mae wedi dewis y pwnc ac mae wedi ymchwilio i hanes y wefan.

Mae Llew yn dechrau ei gyflwyniad heb sicrhau bod y sleidiau phwerbwynt yn ymddangos yn iawn ar y sgrin, ac mae e'n sefyll o flaen y sgrin. Mae e'n sylweddoli yn eithaf sydyn, ond yn gorfod torri ar draws ei gyflwyniad ychydig i osod y phwerbwynt yn y man iawn a symud i sefyll wrth ochr y sgrin. Mae'n ymddangos



ychedig yn ddi-drefn felly ar y dechrau, ond efallai mai nerfuswydd sy'n gyfrifol am hynny.

Mae e wedi paratoi nodiadau, ond efallai nad y lle gorau i'w rhoi yw ar y ddesg o flaen yr arholwyr. Mae ganddo sleidiau pwerbwynt hefyd, ac mae'n cyfeirio atynt yn briodol ac yn gyson. Yn anffodus, mae'r sleidiau'n cynnwys nifer o wallau, e.e.

- diffyg treiglo
- cymysgu'r ail berson unigol a'r ail berson lluosog (ti a chi)
- hepgor y rhagenw blaen, e.e. dweud e (**ei ddweud e**)
- defnyddio geiriau Saesneg yn ddiangen.

Mae Llew yn serchus ac yn siarad yn eithaf hyderus. Er ei fod braidd yn gaeth i'w nodiadau, mae e hefyd yn edrych ar ei gynulleidfa'n gyson. Prif wendid Llew yw ansawdd ei iaith. Mae'r gwallau sydd yn y pwerbwynt yn ailymddangos yn ei gyflwyniad ac mae e hefyd yn:

- ansicr o genedl enwau ac mae hyn yn arwain at gamdreiglo ac at ddefnyddio ffurf anghywir rhifolion, e.e. **tri prifysgol, rheswm bwysig**
- camddefnyddio'r negyddol, e.e. **mae e ddim**
- hepgor ffurfiau berfol ar ddechrau cymal neu frawddeg, e.e. **fi wedi**
- defnyddio termau Saesneg wrth ateb yr arholwr er bod yr arholwr wedi defnyddio'r term Cymraeg, e.e. **trydar**
- defnyddio'r ffurf unigol wrth siarad â'r arholwr – mae gwneud cyflwyniad yn gofyn am elfen o ffurfioldeb.